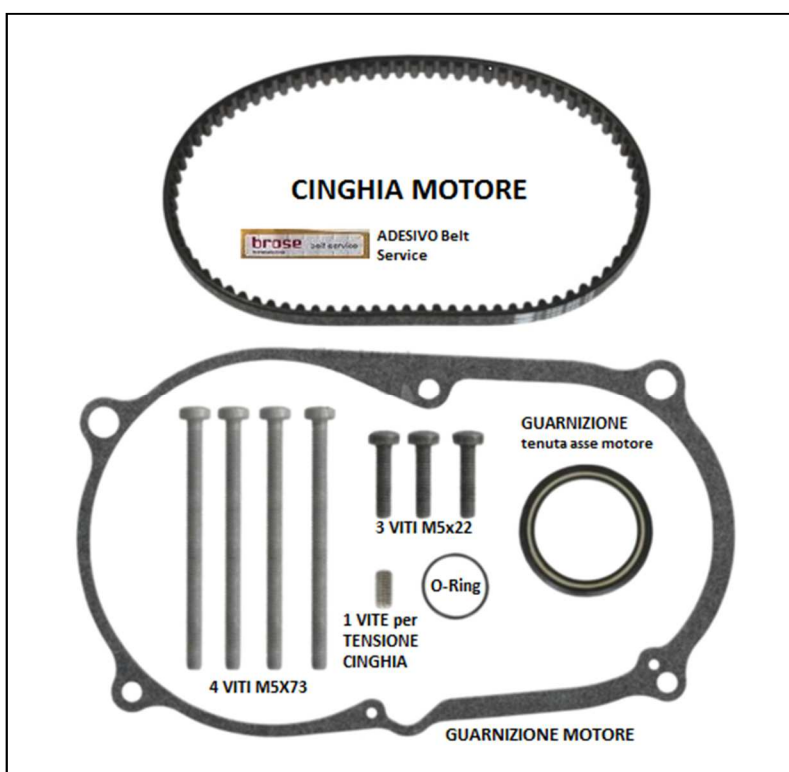


## Istruzioni di assemblaggio per cinghia di ricambio Motore MAG verticale/orizzontale / Specialized 2.1 – 2.2

### 1. Avrai bisogno dei seguenti materiali/strumenti per la sostituzione della cinghia:

- Kit cinghia di ricambio Brose (E79603-XXX) comprendente : guarnizione asse motore, guarnizione motore, cinghia (h 16,2 mm) , grano (corto) tensione tendicinghia, sigillo di garanzia, O-ring, viti (in alluminio) di chiusura coperchio.
- Cacciavite con punta a Torx T25.
- Chiave a brugola da 3.
- Estrattore.
- Loctite 222.
- 3+1 viti di alloggiamento M5x73.
- 2+1 viti di alloggiamento M5x22.
- Vaselina e spazzola.
- Cacciavite dinamometrico da 0,2 Nm con punta esagonale da 3.
- Cacciavite dinamometrico da 2,5 Nm con punta a Torx T25
- Cacciavite dinamometrico da 2,0 Nm con punta a Torx T25.



- Puntale (o cacciavite).

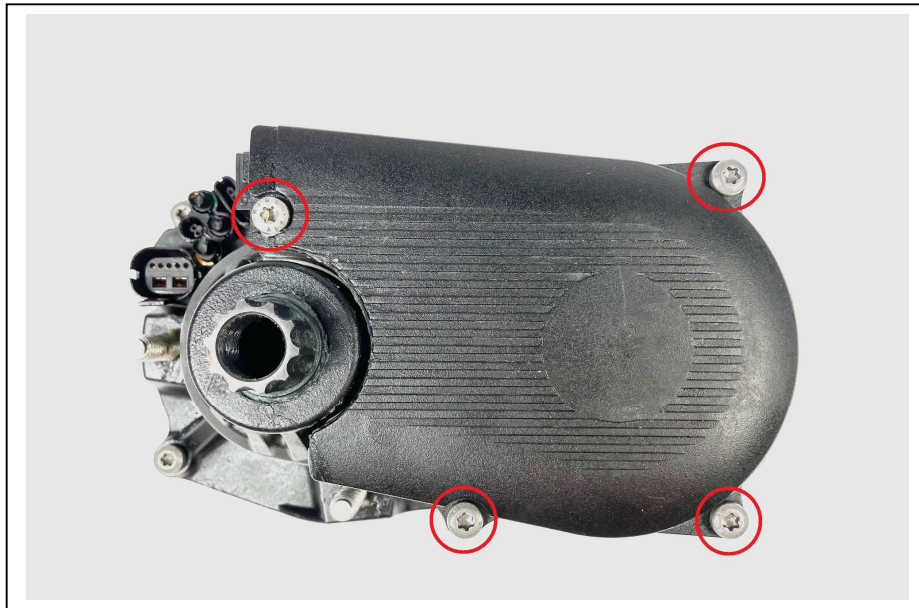
La sostituzione deve essere fatta utilizzando solamente strumenti calibrati.



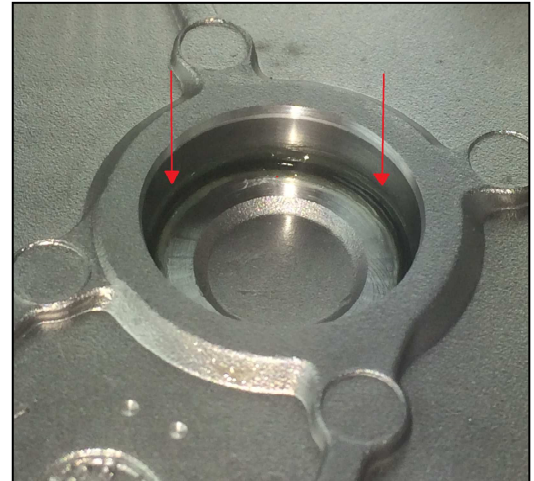
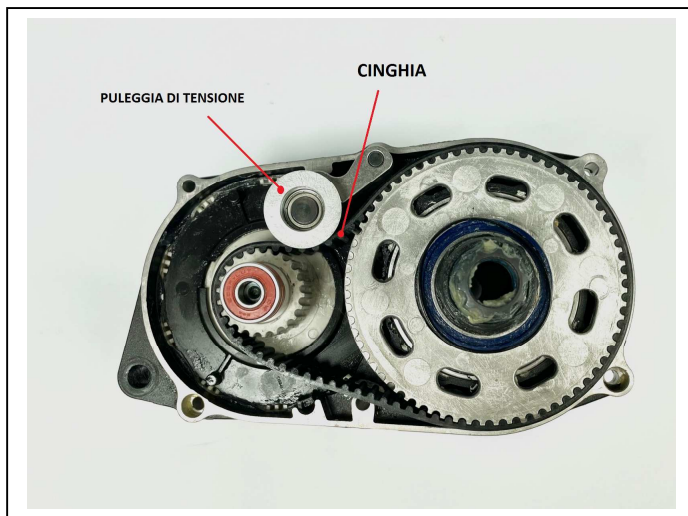
## Istruzioni di assemblaggio per cinghia di ricambio Motore MAG verticale/orizzontale / Specialized 2.1 – 2.2

### 2. Istruzioni per la sostituzione della cinghia:

1. Allenta le 4 viti di alloggiamento. Le viti devono essere smaltite.  
IMPORTANTE: NON SMONTARE L'UNITÀ ELETTRONICA.



2. Rimuovi il sigillo di garanzia. Sotto vi sarà il grano che andrà rimosso. Per allentarlo, avvitala e svitala alternativamente. Il grano deve essere smaltito.
3. Gira la trasmissione, il coperchio ora può essere aperto.

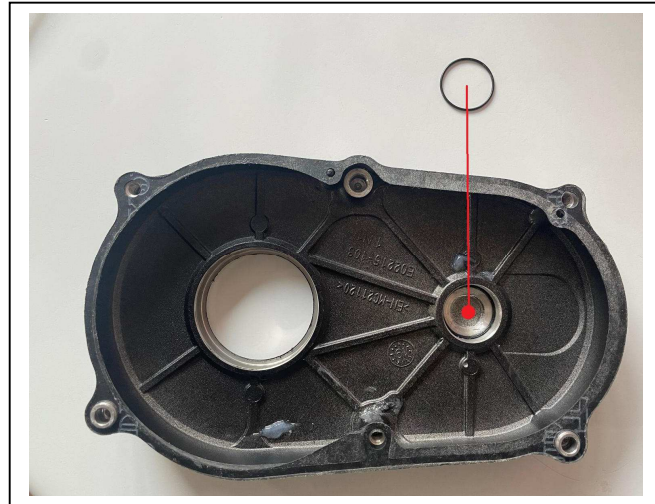


4. Rimuovi la rondella di tenuta aggiuntiva dall'albero e smaltiscila.
5. La cinghia è tesa. Allenta la tensione rimuovendo la puleggia di tensione (da fare prima di aprire il carter).
6. Ora puoi togliere la cinghia e smaltirla. Se dovessero esserci delle abrasioni sulla cinghia, pulisci l'involucro e il foro filettato per del grano tendicinghia.  
**IMPORTANTE: NON USARE ARIA COMPRESSA.**
7. La nuova cinghia ora è inserita. Assicurati di non attorcigliare la cinghia. Rimetti la puleggia in tensione. La cinghia deve essere abbondantemente rivestita con vaselina sia dentro che fuori.



*Aggiungere vaselina abbondantemente lungo la parte interna ed esterna della cinghia (quantità consigliata 15 ml). Utilizzare vaselina in vasetto da 100 ml o in siringa monouso da 20 ml).*

8. Se non ci dovesse essere l'O-ring nel cuscinetto all'interno del coperchio, inseriscilo o sostituisilo. Premi l'O-ring fino in fondo.



9. Posiziona la nuova guarnizione sul coperchio. Posiziona il tutto sul motore senza applicare troppa forza. Il coperchio deve chiudersi quasi a filo.
10. Tira le 2 viti di alloggiamento M5x22 a 2,0 Nm + 180°. Tira le 3 viti di alloggiamento M5x73 a 2,5 Nm + 360°.
11. Posiziona la vite senza testa senza avvitare sul filetto e aggiungici una goccia di Loctite 222.
12. Ora tira la vite senza testa a 0,2 Nm (20 Ncm).
13. Aggiungici uno strato di grasso sull'orlo della nuova rondella di tenuta aggiuntiva e posizionala uniformemente sul cuscinetto con l'anello di metallo a faccia in giù.
14. Infine apponi il nuovo sigillo di garanzia.

La copia, l'uso, la distribuzione o la divulgazione delle informazioni contenute in questo documento sono strettamente proibiti previo consenso scritto. Qualsiasi violazione sarà soggetta la parte infrangente a rimediare. Il proprietario si riserva di tutti i diritti in caso di concessione di un brevetto, registrazione di un modello di utilità o disegno.