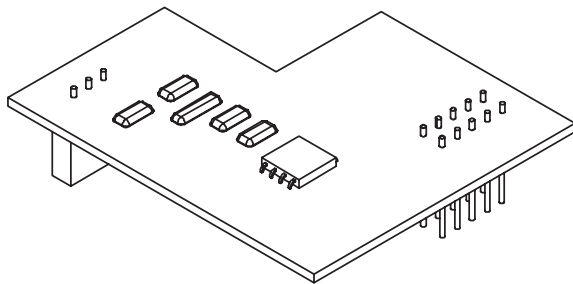


**SCHEDA RISPONDITORE  
AUTOMATIC OPERATOR CARD****Sch./Ref. 1372/59****MANUALE D'USO, PROGRAMMAZIONE E INSTALLAZIONE  
USE, PROGRAMMING AND INSTALLATION GUIDE**

## GENERALITÀ

---

La scheda risponditore Sch.1372/59 aggiunge funzionalità opzionali ai PABX Agorà 2 Sch.1372/312 e Agorà 4 Sch.1372/420.

Le prestazioni della scheda risponditore integrano e migliorano quelle del servizio DISA.

Le funzionalità fondamentali della scheda risponditore sono:

- Risponditore automatico giorno: nel caso di ufficio aperto permette, tramite messaggi guidati, di indirizzare la selezione verso gruppi o singoli derivati, gestisce l'accesso al fax e tiene in attesa le chiamate con un messaggio fino alla risposta.
- Risponditore automatico notte: funzionamento semplificato rispetto alla modalità giorno, accoglie con un messaggio la chiamata e la inoltra ai derivati abilitati, la tiene in attesa con un messaggio fino alla risposta e gestisce l'accesso al fax.
- In caso di riaggancio del chiamante e presenza di toni, la chiamata viene svincolata.

Le programmazioni del risponditore sono diversificabili indipendentemente per ogni linea.



*L'utilizzo del risponditore è in alternativa al normale funzionamento DISA.*

*Le impostazioni della DISA jolly invece, se abilitata, prevalgono anche sul funzionamento del risponditore.*



*Utilizzando il risponditore la prestazione della chiamata sequenziale non sarà disponibile*

Tutti i parametri e le configurazioni sono effettuabili sia da telefono che tramite PC con applicativo ScaiTermNet.

## FUNZIONAMENTO

---

La scheda può operare in due modalità:

- Modalità Giorno/Aperto
- Modalità Notte/Pausa

Le potenzialità dei due modi operativi in termini di prestazioni sono simili, ma configurabili e attivabili indipendentemente per ogni giorno della settimana. La sequenza di attivazione deve essere decisa in programmazione e prevede nella giornata da 1 fino a 5 fasce (2 in modalità giorno e 3 in modalità notte), attivabili a piacere (si può attivare anche tutta la giornata solo in modalità giorno o notte).

Un esempio di utilizzo delle due modalità è il seguente:

- **Giorno/Aperto:** modalità di funzionamento nel caso di uffici aperti e normale attività di lavoro in corso; in questo caso il chiamante è guidato da messaggi vocali in modo da poter raggiungere i vari derivati o gruppi di derivati dell'azienda o inviare fax.
- **Notte/Pausa:** modalità di funzionamento nel caso di uffici chiusi, in modo continuativo (vacanze, ponti...) o breve ma sistematico (notte, pausa pranzo...); il funzionamento è simile a quello della modalità giorno ma i messaggi sono diversi e il chiamante non ha la possibilità di effettuare selezione di un derivato/gruppo specifico.

Esempio di gestione fasce orarie.

Giorno/aperto	
Notte/pausa	

		8:30	12:30		14:00	18:00	
Giorno 1 - LUNEDI							
		8:30	12:30		14:00	18:00	
Giorno 2 - MARTEDI'							
		8:30	12:30		14:00	18:00	
Giorno 3 - MERCOLEDI'							
		8:30	12:30		14:00	18:00	
Giorno 4 - GIOVEDI'							
		8:30	12:30		14:00	18:00	
Giorno 5 - VENERDI'							
		8:30	12:30				
Giorno 6 - SABATO							
Giorno 7 - DOMENICA							

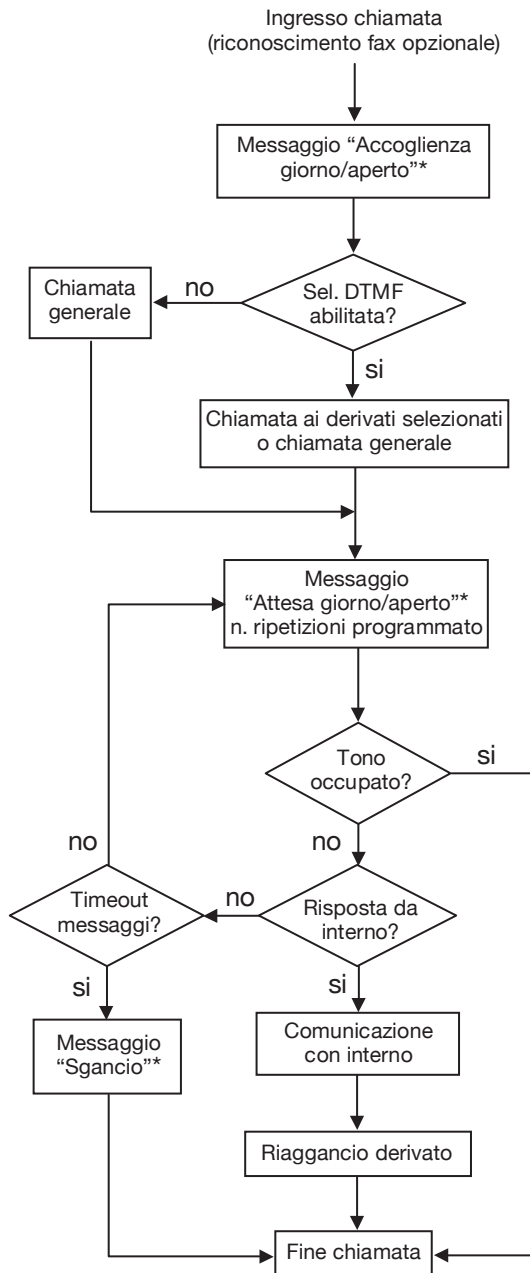
### MODALITÀ GIORNO/APERTO

Vediamo in figura 1 un esempio di utilizzo della **modalità Giorno/Aperto**, che interviene dopo il numero di squilli programmato dall'utente (lo stesso parametro già utilizzato per la DISA, fare riferimento al manuale di sistema).

Dopo il riconoscimento di una chiamata fax (escludibile da programmazione) viene emesso il messaggio "Accoglienza Giorno/Aperto" che contiene un testo di benvenuto, registrabile dall'utente, del tipo "*Benvenuti, siete in linea con la Urmnet...*"; di seguito il chiamante ha la possibilità (escludibile da programmazione) di indirizzare, selezionando le cifre da 0 a 9, i vari insiemi di interni oppure l'operatore o anche un singolo interno.

- Nel caso l'interno o il gruppo chiamato sia occupato, con tono di avviso disabilitato, la chiamata viene terminata
- Quando l'interno o il gruppo chiamato è libero (o occupato ma con tono di avviso) e ha la suoneria abilitata il chiamante viene messo in attesa con segnale di chiamata intervallato dal messaggio "Attesa giorno/aperto" fino al timeout stabilito in programmazione
- Se, trascorse le ripetizioni, l'interno o il gruppo non ha risposto viene emesso il messaggio "Sgancio" e la chiamata viene terminata
- Se non viene selezionata nessuna cifra o se la selezione DTMF non è abilitata la chiamata viene diretta all'operatore se presente o alla chiamata generale.

Questa struttura si può utilizzare indipendentemente per tutte le linee.

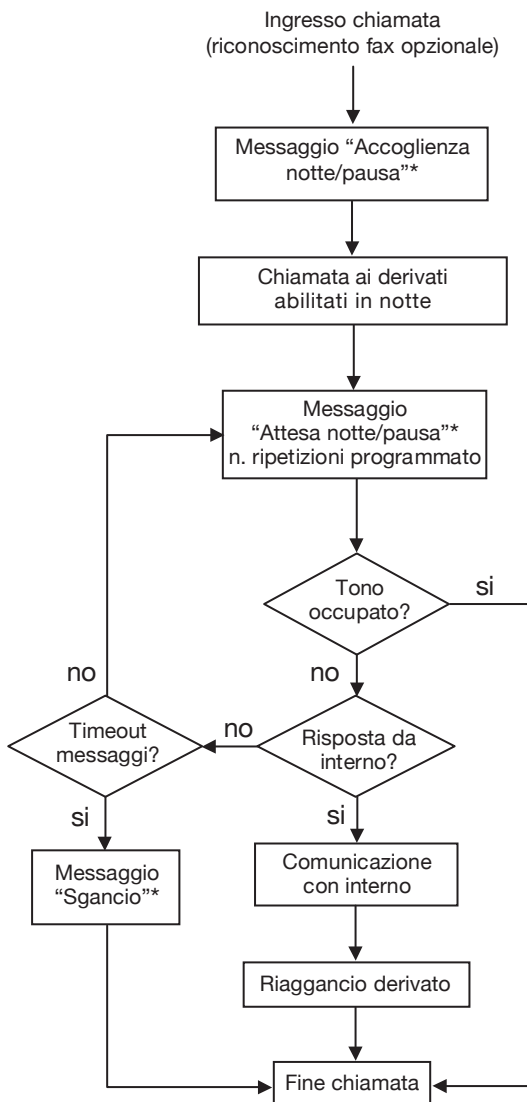


**Fig. 1: Risponditore giorno/aperto**

\* I messaggi sono tutti registrabili da telefono o scaricabili da PC (formato .wav o .mp3) e si possono associare nelle varie fasi con la programmazione relativa (vedi paragrafo "Messaggi risponditore" nella sezione "Programmazione").

## MODALITÀ NOTTE/PAUSA

La modalità **Notte/Pausa** è simile a quella giorno ma ai messaggi “Accoglienza giorno/aperto” e “Attesa giorno/aperto” corrispondono gli equivalenti notturni “Accoglienza notte/pausa” e “Attesa notte/pausa” e non è possibile effettuare la selezione DTMF per chiamare un interno (vedi figura 2).



**Fig. 2: Risponditore notte/pausa**

\* I messaggi sono tutti registrabili da telefono o scaricabili da PC (formato .wav o .mp3) e si possono associare nelle varie fasi con la programmazione relativa (vedi paragrafo “Messaggi risponditore” nella sezione “Programmazione”).

## POST-SELEZIONE DTMF

In modalità giorno/pausa è possibile abilitare ed effettuare, dopo il messaggio di accoglienza, l'inoltro della chiamata a un derivato o gruppo di derivati (fare riferimento al manuale di sistema per creare un gruppo) associato ad ogni cifra selezionata. I valori di fabbrica di questa selezione sono i seguenti (40 corrisponde alla chiamata generale).

Numero post selezione DTMF	1	2	3	4	5	6	7	8	9	0
Derivato interno selezionato	41	42	43	44	45	40	40	40	40	40

 La selezione DTMF deve essere fatta entro 4 secondi dal termine del messaggio.

## MESSAGGI

Esempi di utilizzo dei messaggi:

- **Messaggio “Accoglienza giorno/aperto” A:** (prevista post selezione, alternativo a B)  
*Buongiorno risponde la società Urmet, selezionate 1 per ufficio acquisti, 2 per l'amministrazione, 3 per assistenza tecnica o restate in attesa per parlare con un operatore.*
- **Messaggio “Accoglienza giorno/aperto” B:** (post selezione non prevista, alternativo ad A)  
*Buongiorno risponde la società Urmet, la vostra chiamata è stata inoltrata.*
- **Messaggio “Attesa giorno/aperto”:**  
*Si prega attendere, risponderemo appena possibile. Ricordiamo che i nostri uffici sono aperti dal Lunedì al Venerdì dalle ore 8,30 alle 12,30 e dalle 14,00 alle 18,00. Siamo chiusi il Sabato e la Domenica.*
- **Messaggio “Accoglienza notte/pausa”:**  
*Urmet i nostri uffici sono chiusi, siete pregati di richiamare dal Lunedì al Venerdì dalle ore 8,30 alle 12,30 e dalle 14,00 alle 18,00.*
- **Messaggio “Attesa notte/pausa”:**  
*Ricordiamo che i nostri uffici sono aperti dal Lunedì al Venerdì dalle 8,30 alle 12,30 e dalle 14,00 alle 18,00. Siete pregati di richiamare durante gli orari di apertura.*
- **Messaggio “Sgancio”:**  
*Ci scusiamo per il protrarsi dell'attesa e vi invitiamo di richiamare più tardi.*

La durata massima di ogni messaggio è pari a 30 secondi. L'utente può caricare i messaggi da PC (formato .wav o .mp3) o effettuare la registrazione da telefono terminandola eventualmente prima dei 30 secondi tramite pressione del tasto R.


Di fabbrica il messaggio registrato 1 sarà associato all'accoglienza giorno, il 2 all'attesa giorno, il 3 all'accoglienza notte, il 4 all'attesa notte e il 5 allo sgancio. Qualora si volesse cambiare l'associazione messaggi/linee e il numero di ripetizioni si potranno utilizzare i parametri relativi nella programmazione (vedi di seguito).

## PROGRAMMAZIONE DA PC

Per la programmazione da PC occorre installare l'apposito software in funzione del centralino PABX su cui è installato il risponditore:


- Agorà 2                      Sch.1372/312                      Scaiterm2Net
- Agorà 4                      Sch.1372/420                      Scaiterm4Net

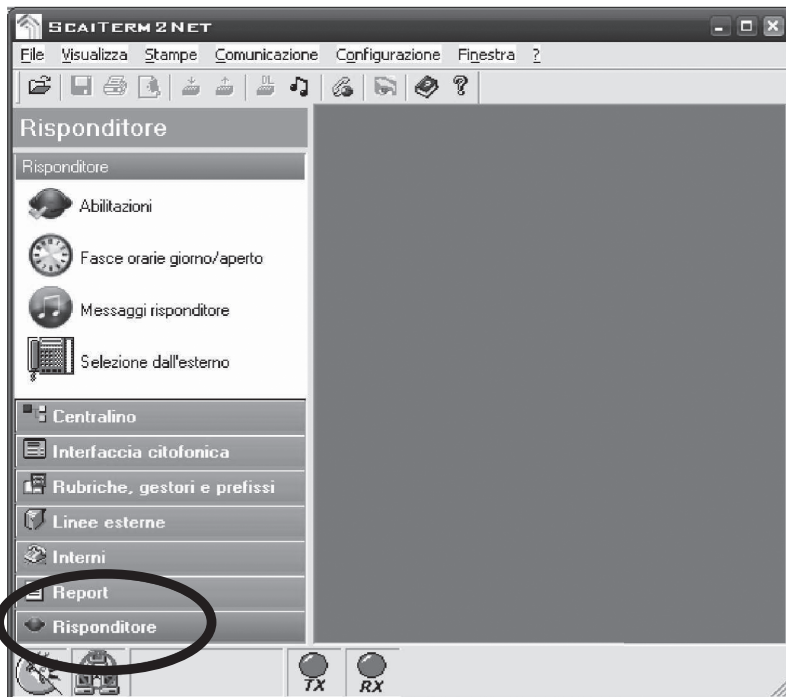
 Tutte le versioni dei software possono essere scaricate gratuitamente dal sito [www.urmet.com](http://www.urmet.com)

 Per l'utilizzo e la programmazione della scheda risponditore per il centralino Agorà 2 Sch.1372/312 è necessario avere una versione software 02.00 o superiori, sia dell'applicativo per PC (ScaITerm2Net) sia della scheda base. Se si sta già utilizzando una versione precedente dell'applicativo è necessario disinstallarla tramite “Pannello di controllo/Installazione applicazioni” e installare la versione aggiornata.

Eseguire il programma ScaitTermNet e collegarsi con il centralino entrando in modalità "ADMINISTRATOR" (ovvero immettendo la password principale, 1000 di default).


In fondo alla colonna menù principale dell'applicativo è presente una sezione denominata: "Risponditore".

 Di seguito sono mostrate le videate relative al software Scaiterm2Net. Le videate del software Scaiterm4Net variano esclusivamente per la presentazione grafica mentre i contenuti sono uguali a quelli mostrati nelle figure.

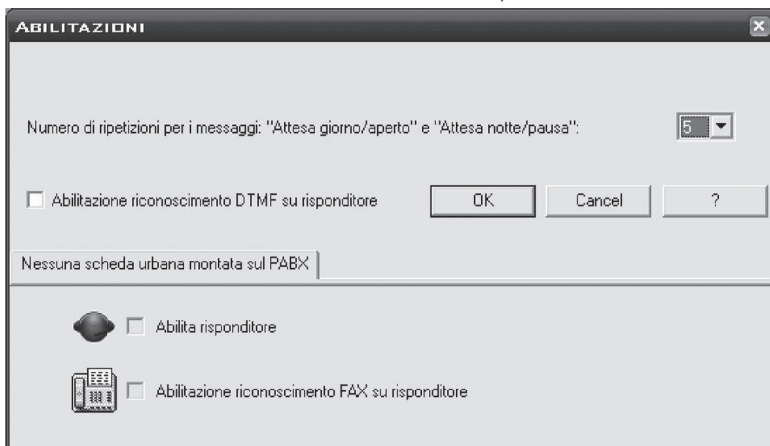


Al suo interno ci sono quattro sottosezioni relative alle abilitazioni, alla configurazione delle fasce orarie, all'associazione dei messaggi e alla selezione DTMF. E' possibile effettuare la configurazione offline per poi salvarla e scaricarla sul centralino in seguito.

## ABILITAZIONI

 *Affinché sia possibile programmare i parametri della scheda risponditore è necessario prima abilitare l'utilizzo della scheda, in alternativa al funzionamento DISA, nella sezione Centralino\Generale.*

Nella prima sezione è possibile abilitare la post-selezione DTMF, impostare il numero di ripetizioni voluto per i messaggi di attesa e attivare, in modo distinto per ogni linea, l'abilitazione della modalità risponditore (in caso contrario la chiamata verrà inoltrata normalmente dal PABX) e il riconoscimento automatico del FAX.



Numero di ripetizioni per i messaggi: "Attesa giorno/aperto" e "Attesa notte/pausa": 5

Abilitazione riconoscimento DTMF su risponditore

OK Cancel ?

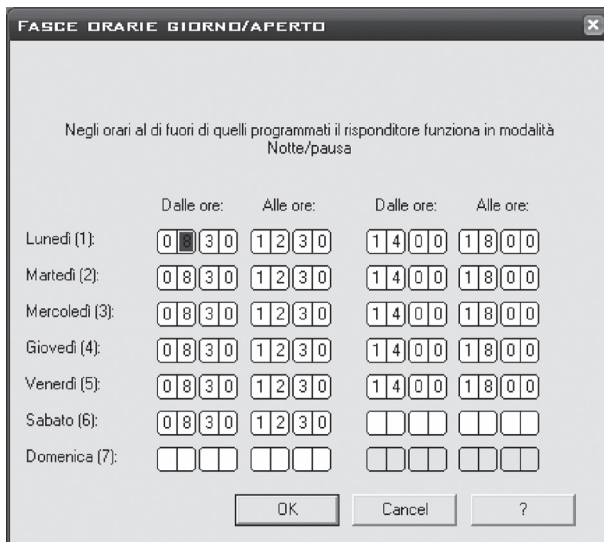
Nessuna scheda urbana montata sul PABX

Abilita risponditore

Abilitazione riconoscimento FAX su risponditore

## FASCE ORARIE

In questa sezione è possibile impostare le fasce orarie in cui si desidera il funzionamento in modalità giorno/aperto. Di conseguenza le fasce non comprese che completano la settimana verranno gestite in modalità notte/pausa.



Negli orari al di fuori di quelli programmati il risponditore funziona in modalità Notte/pausa

	Dalle ore:	Alle ore:	Dalle ore:	Alle ore:
Lunedì (1):	0 8 3 0	1 2 3 0	1 4 0 0	1 8 0 0
Martedì (2):	0 8 3 0	1 2 3 0	1 4 0 0	1 8 0 0
Mercoledì (3):	0 8 3 0	1 2 3 0	1 4 0 0	1 8 0 0
Giovedì (4):	0 8 3 0	1 2 3 0	1 4 0 0	1 8 0 0
Venerdì (5):	0 8 3 0	1 2 3 0	1 4 0 0	1 8 0 0
Sabato (6):	0 8 3 0	1 2 3 0		
Domenica (7):				

OK Cancel ?

Il tempo di attesa sarà pari alla durata del messaggio per il numero di ripetizioni.



## MESSAGGI RISPONDITORE

In questa sezione è possibile associare i messaggi registrati da telefono (o scaricati da PC nell'apposita sezione "download file") ai messaggi logici in uso sulla scheda risponditore, per l'accoglienza giorno e notte, l'attesa giorno e notte e lo sgancio.

**MESSAGGI RISPONDITORE**

Accoglienza giorno/aperto:

Attesa giorno/aperto:

Accoglienza notte/pausa:

Attesa notte/pausa:

Messaggio sgancio:

## SELEZIONE DTMF DALL'ESTERNO

In questa ultima sezione è possibile configurare i derivati o gruppi a cui la chiamata viene inoltrata nel caso sia attiva la post-selezione DTMF.

**Selezione dall'esterno**

Numero selezionato:	Interno o Gruppo:	Numero selezionato:	Interno o Gruppo:
<input type="button" value="0"/>		<input type="button" value="0"/>	
1: <input type="text" value="41"/>	<input type="text" value="Tutti"/>	6: <input type="text" value="Tutti"/>	<input type="text" value="Tutti"/>
2: <input type="text" value="42"/>	<input type="text" value="Tutti"/>	7: <input type="text" value="Tutti"/>	<input type="text" value="Tutti"/>
3: <input type="text" value="43"/>	<input type="text" value="Tutti"/>	8: <input type="text" value="Tutti"/>	<input type="text" value="Tutti"/>
4: <input type="text" value="44"/>	<input type="text" value="Tutti"/>	9: <input type="text" value="Tutti"/>	<input type="text" value="Tutti"/>
5: <input type="text" value="45"/>	<input type="text" value="Tutti"/>	0: <input type="text" value="Tutti"/>	<input type="text" value="Tutti"/>

Nessuna selezione o # in GIORNO:

Indirizzamento telefoni in NOTTE:

## PROGRAMMAZIONE DA TELEFONO

Tutti i parametri per la programmazione del risponditore sono impostabili, oltre che tramite applicativo anche tramite telefono, come per tutti i parametri del sistema Agorà, secondo il formato di comando:

**\* Password Principale # \* Parametro \* Valore #**

## TABELLA DI PROGRAMMAZIONE PER CENTRALINO AGORÀ 2

Parametro	Funzione	Comandi	Valore	Default
765	Abilita DISA o risponditore	765*X#	X = 0 DISA 1 Risponditore	0
766	Abilita risponditore su linea	766T*X#	T = 1-3 per la LU X = 1/0 abilitato/disabilitato	0
767	Numero ripetizioni messaggi 2, 4	767*N#	N = 1-99 numero di ripetizioni	20
768	Abilita post-selezione DTMF	768*X#	X = 1/0 abilitata/disabilitata	1
774	Associazione derivati post-selezione	774N*D#	N = 0-9 cifra selezionata D = derivato o gruppo da chiamare (41-52, 731-737)	41-45 40
775	Registrazione messaggi	775*N*	N = 1-5 messaggio da registrare	Vuoti
776	Associazione messaggi	776M*N#	M = 1-5 Tipo di messaggio 1 Accoglienza giorno/aperto 2 Attesa giorno/aperto 3 Accoglienza notte/pausa 4 Attesa notte/pausa 5 Messaggio sgancio N = 1-5 messaggio da inviare	1-1 2-2 3-3 4-4 5-5 1-5
777	Fasce orarie giorno	777G*Ora inizio1 - ora fine1- ora inizio2 - ora fine2#	G = 1-7 giorno della settimana Ora inizio 1-2: inizio fascia giorno 1-2 (hhmm) Ora fine 1-2: fine fascia giorno 1-2 (hhmm)	Lun Ven 0800-1230 1430-1800 Sab-Dom Vuoto
778	Abilita riconoscimento fax su linea	778T*X#	T = 1-3 per la LU X = 1/0 abilitato/disabilitato	0
7880	Nessuna selezione o # in GIORNO	7880*X#	X = 023 per Tutti X = 99 per Termina conversazione X= da 011 a 022 Derivati da 41 a 52 X= da 024 a 030 Gruppi da 731 a 737	023 Tutti
7881	Indirizzamento telefoni in NOTTE	7881*X#	X = 023 per Tutti X = 99 per Termina conversazione X= da 011 a 022 Derivati da 41 a 52 X= da 024 a 030 Gruppi da 731 a 737	023 Tutti

Per verificare il valore di un parametro digitare # dopo l'indice del parametro.

Per resettare il valore di un parametro digitare \*# dopo l'indice del parametro.

## TABELLA DI PROGRAMMAZIONE PER CENTRALINO AGORÀ 4

Parametro	Funzione	Comandi	Valore	Default
765	Abilita DISA o risponditore	765*X#	X = 0 DISA 1 Risponditore	0
766	Abilita risponditore su linea	766T*X#	T = 1-4 per la LU X = 1/0 abilitato/disabilitato	0
767	Numero ripetizioni messaggi 2, 4	767*N#	N = 1-99 numero di ripetizioni	20
768	Abilita post-selezione DTMF	768*X#	X = 1/0 abilitata/disabilitata	1
770	Associazione derivati post-selezione	770N*D#	N = 0-9 cifra selezionata D = derivato o gruppo da chiamare (41-60, 731-737)	41-45 40
775	Registrazione messaggi	775*N*	N = 1-5 messaggio da registrare	Vuoti
776	Associazione messaggi	776M*N#	M = 1-5 Tipo di messaggio 1 Accoglienza giorno/aperto 2 Attesa giorno/aperto 3 Accoglienza notte/pausa 4 Attesa notte/pausa 5 Messaggio sgancio N = 1-5 messaggio da inviare	1-1 2-2 3-3 4-4 5-5 1-5
777	Fasce orarie giorno	777G*Ora inizio1 - ora fine1- ora inizio2 - ora fine2#	G = 1-7 giorno della settimana Ora inizio 1-2: inizio fascia giorno 1-2 Ora fine 1-2: fine fascia giorno 2 (hhmm)	Lun Ven 0800-1230 1430-1800 Sab-Dom Vuoto
778	Abilita riconoscimento fax su linea	778T*X#	T = 1-4 per la LU X = 1/0 abilitato/disabilitato	0
7880	Nessuna selezione o # in GIORNO	7880*X#	X = 031 per Tutti X = 99 per Termina conversazione X= da 011 a 030 Derivati da 41 a 60 X= da 032 a 038 Gruppi da 731 a 737	031 Tutti
7881	Indirizzamento telefoni in NOTTE	7881*X#	X = 031 per Tutti X = 99 per Termina conversazione X= da 011 a 030 Derivati da 41 a 60 X= da 032 a 038 Gruppi da 731 a 737	031 Tutti

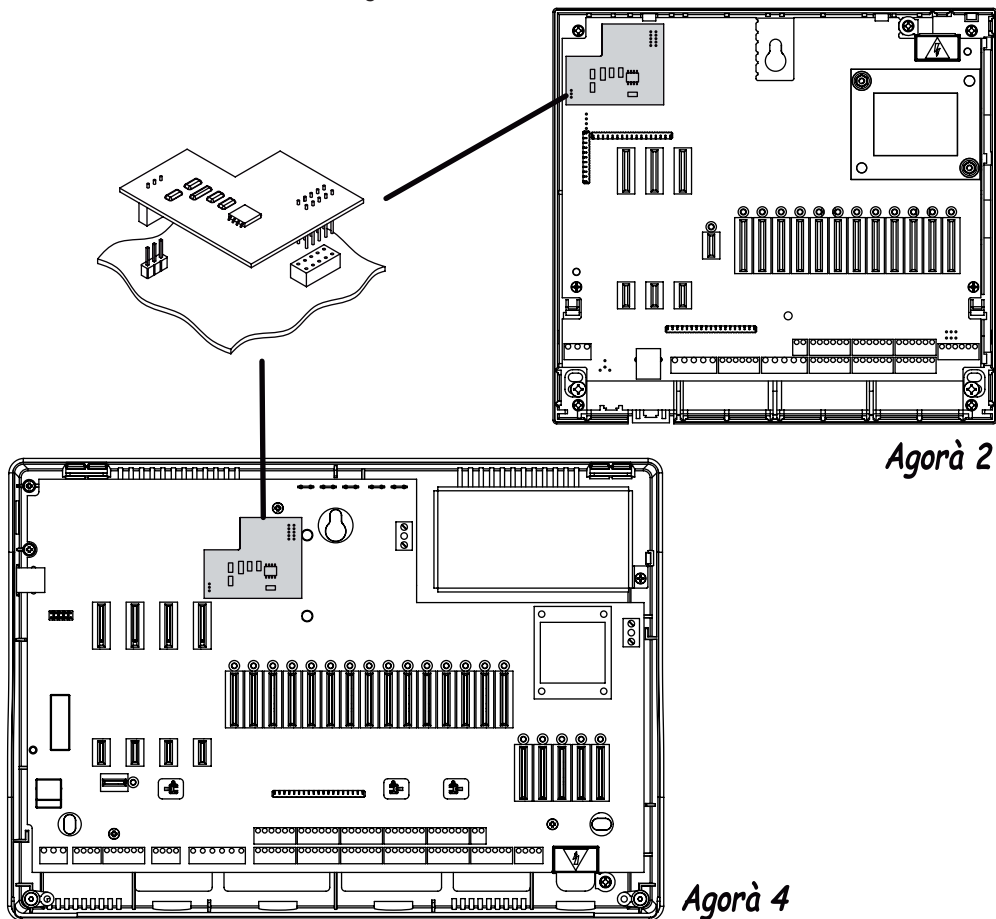
Per verificare il valore di un parametro digitare # dopo l'indice del parametro.

Per resettare il valore di un parametro digitare \*# dopo l'indice del parametro.

# INSTALLAZIONE

 *Prima di aprire il centralino togliere alimentazione al dispositivo.*

Inserire la scheda come mostrato in figura.



La scheda non richiede cablaggi.

Fornire l'alimentazione al centralino.

 *Attenzione! Operare con la massima cautela evitando contatti con le parti in tensione.*

Se l'inserimento è avvenuto correttamente si accenderà il led sulla scheda.

Se il led non si accende, spegnere il PABX e controllare che l'inserimento della scheda sia corretto.

A questo punto si può chiudere il centralino e procedere alla sua configurazione.

# ENGLISH

## OVERVIEW

---

The Ref. 1372/59 automatic operator card adds optional capabilities to the Ref. 1372/312 Agorà 2 and to the Ref.1372/420 Agorà 4 PABX. The capabilities of the automatic operator card integrate and improve those of the DISA service.

The main capabilities of the automatic operator card are:

- Daytime automatic operator: if the office is open, guided messages make it possible to route the call towards groups or even single extensions, managing fax access and putting calls on hold with a message till answer.
- Night-time automatic operator: simpler functioning compared with day mode, welcomes the caller with a message and forwards the call to the enabled extensions, puts it on hold with a message till answer and manages fax access.
- In case of hook-on with busy tone call is aborted

Programming of the automatic operator can be diversified for each line.



*Use of the automatic operator is alternative to DISA functioning.*

*If enabled, the settings of the DISA jolly take priority over functioning of the automatic operator.*



*Using the automatic operator the sequential call feature will be disabled.*

All parameters and configurations can be set both from the telephone and through PC with ScaiTermNet application.

## FUNCTIONING

---

The card can operate in two ways:

- Day/Open mode
- Night/Pause mode

As regards performance, the capabilities of the two modes are similar but they can be configured and activated independently for each day of the week. The activation sequence must be decided during programming and envisages from 1 to 5 timetables during the day (2 in day mode and 3 in night mode), which can be activated as required (the entire day can be also be activated only in day or night mode).

An example of the two methods of use is provided below:

- **Day/Open:** functioning mode in the case in which the office is open and normal working activities are in course; in this case, the caller is guided by voice messages in order to communicate with the various extensions or extension groups of the company or to send a fax
- **Night/Pause:** functioning mode when the offices are closed continuously (holidays, long weekends, etc.) or regularly for short periods (night, lunch break...); functioning is similar to day mode but the messages differ and the caller does not have the possibility of dialling a specific extension/group.

Example of management of timetables.

Day/open	
Night/pause	

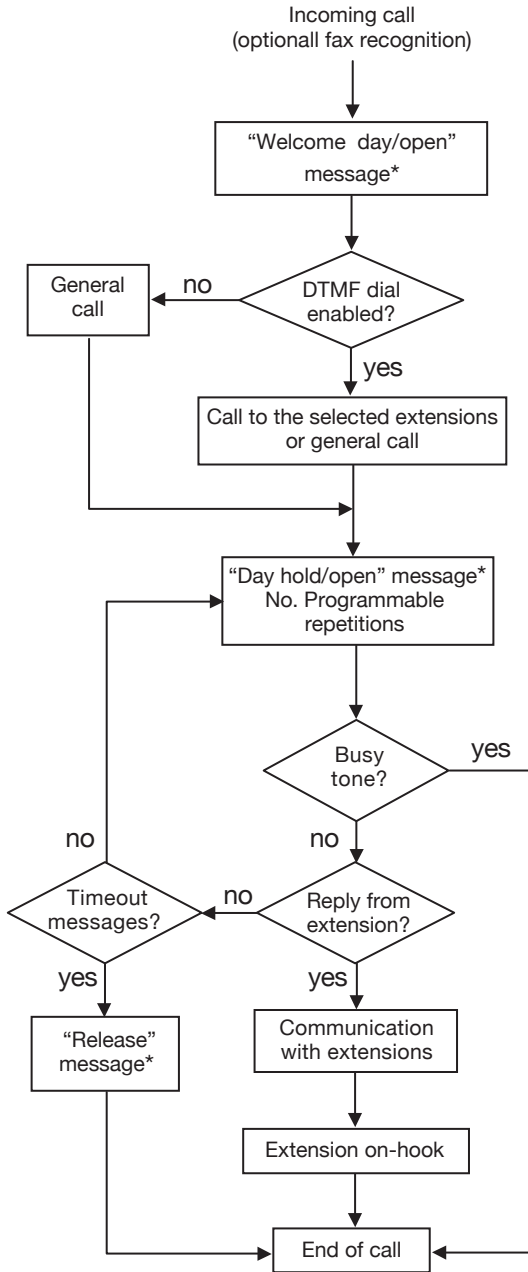
		8:30	12:30		14:00	18:00	
Day 1 – MONDAY							
		8:30	12:30		14:00	18:00	
Day 2 – TUESDAY							
		8:30	12:30		14:00	18:00	
Day 3 – WEDNESDAY							
		8:30	12:30		14:00	18:00	
Day 4 – THURSDAY							
		8:30	12:30		14:00	18:00	
Day 5 – FRIDAY							
		8:30	12:30				
Day 6 – SATURDAY							
Day 7 – SUNDAY							

## DAY/OPEN MODE

Figure 1 shows an example of use of **Day/Open mode** which is activated after the number of rings programmed by the user (the same parameter is already used for DISA; refer to the system manual). After recognising a fax call (which can be excluded through programming) the “Welcome Day/Open” message is sent; this contains a welcome text, that can be recorded by the user, of the type “*Welcome, you are connected to Urmnet...*”; subsequently, the caller has the possibility (which can be disabled through programming) of routing the call, dialling the digits from 0 to 9, to the various sets of extensions or the operator or a single internal extensions.

- In the case in which the internal extensions called (or group) is busy, with warning tone disabled, the call is terminated.
- When the internal extension (or group) called is free (or busy but with warning tone) and has the ringer enabled, the caller is put on hold with the call signal and transmission of the “Day hold /open” message until the pre-established timeout expires as per programming.
- If, after these repetitions, the internal extension or group has not answered, the “Release” message is sent and the call is terminated.
- if no digit is dialled or if DTMF dialling is not enabled, the call is routed to the operator if present or to the general call.

This structure can be used independently for all the lines.

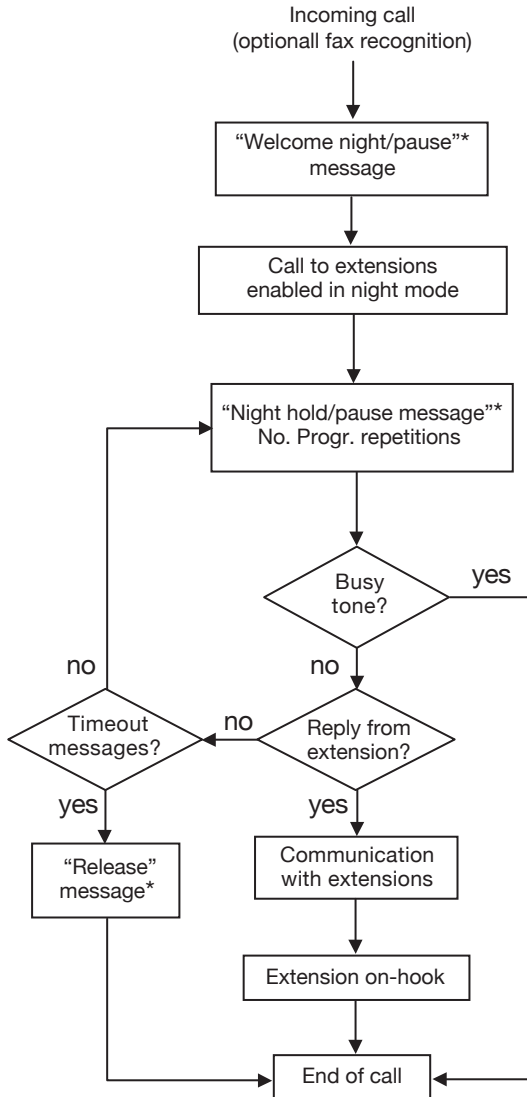


**Fig. 1: Day/open automatic operator**

\* All the messages can be recorded using the telephone or downloaded from PC (.wav or .mp3 format) and can be associated in the various phases with the related programming (see “Automatic operator messages” in the “Programming” section).

## NIGHT/PAUSE MODE

**Night/Pause** mode is similar to day mode but the “Welcome day/open” and “Day hold/open” messages are replaced by the corresponding “Welcome night/pause” and “Night hold/pause” messages and DTMF dialling cannot be used to call an extension (see figure 2).



**Fig. 2: Night hold/pause automatic operator**


\* All the messages can be recorded using the telephone or downloaded from PC (.wav or .mp3 format) and can be associated in the various phases with the related programming (see “Automatic operator messages” in the “Programming” section).



## DTMF POST-DIALLING

In day/pause mode, after the welcome message, the call can be forwarded to an extension or groups of extensions (in order to create a group refer to the system manual) associated with each digit dialled. The factory-set values are as follows (40 corresponds to the general call).

DTMF post-dialling number	1	2	3	4	5	6	7	8	9	0
Extension dialled	41	42	43	44	45	40	40	40	40	40

 *DTMF dialling must be done within 4 seconds from message end.*

## MESSAGES

Examples of use of the messages:

- **“Welcome day/open” message A:** *(with post dialling, alternative to B)*  
*Good morning, Urmnet speaking, dial 1 for the purchasing office, 2 for administration, 3 for technical assistance or hold the line to speak to an operator.*
- **“Welcome day/open” message B:** *(no post dialling, alternative to A)*  
*Good morning, Urmnet speaking, your call has been forwarded.*
- **“Day hold /open” message:**  
*Please wait, we will reply as soon as possible. Our offices are open from Monday to Friday, from 8.30 to 12.30 and from 14.00 to 1800. We are closed on Saturday and Sunday.*
- **“Welcome night/pause” message:**  
*Urmnet, our offices are closed. Please call back from Monday to Friday, from 8.30 to 12.30 and from 14.00 to 1800.*
- **“Night hold /pause” message:**  
*Our offices are open from Monday to Friday, from 8.30 to 12.30 and from 14.00 to 1800. Please call back during business hours.*
- **“Release” message:**  
*We apologise for keeping you waiting and invite you to call back later.*

Each message last for a maximum of 30 seconds. The user can load the the messages from PC (.wav or .mp3 format) or make the recording from the telephone; if desired, the recording can be terminating before the end of the 30 seconds pressing the R key.


In factory, recorded message 1 will be associated with the Welcome day, 2 with Day hold/open, 3 with Welcome night, 4 with night hold/pause and 5 with release. The programming parameters (see below) can be used to modify message/line association and number of repetitions.

## PROGRAMMING FROM PC


For PC programming, it is needed to install the suitable software, according to the switchboard where the responder is installed.

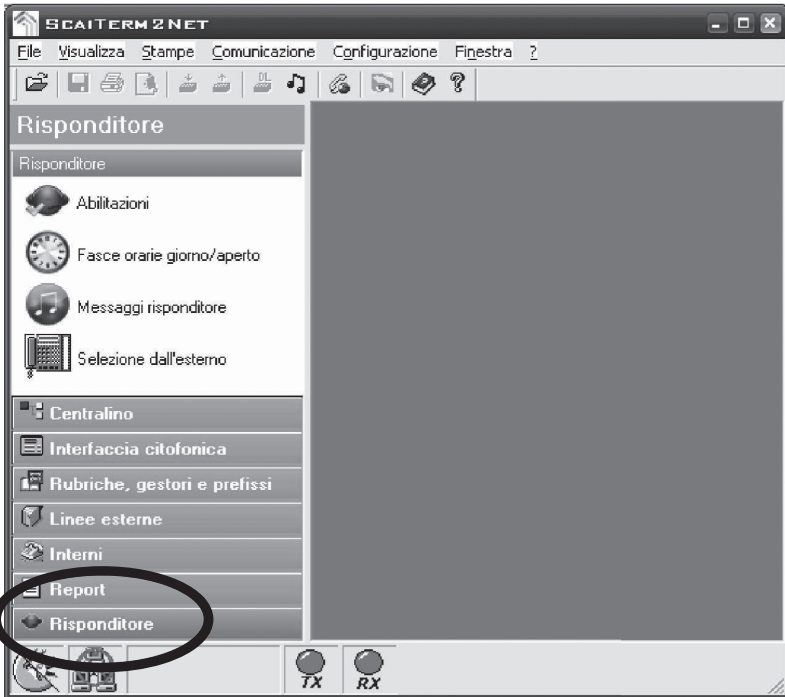
- Agorà 2                      Ref.1372/312                      Scaiterm2Net
- Agorà 4                      Ref.1372/420                      Scaiterm4Net

 *All software versions can be downloaded free from the site [www.urmet.com](http://www.urmet.com)*

 *For use and programming of the automatic operator card in the Ref.1372/312 PABX, a 02.00 software version or later is required of both the PC application (ScaITerm2Net) and of the basic card. If a previous version of the application is being used, this must be de-installed using “Control panel/Installations applications”, installing the updated version.*

Run the ScaitTermNet program and connect to the switchboard entering “ADMINISTRATOR” mode (or entering the main password, 1000 by default). At the bottom of the main menu column of the application, there is a section called: “**Automatic operator**”.

 ScaitTerm2Net software screen shots are shown below. ScaitTerm4Net software screen shots have only a different graphic user interface, while contents are the same as those shown in figures.



This contains four subsections containing enables, time table configuration, association of the message and DTMF dialling. Off-line configuration is possible; this must then be saved and downloaded on the switchboard.

## ENABLES



*In order to program the parameters of the automatic operator card, use of the card must first of all be enabled, alternatively to DISA functioning, in the Switchboard/General section.*

In the first section, it is possible to enable DTMF post-dialling, to set the number of repetitions for the hold messages and to activate, separately for each line, enabling of automatic operator mode (otherwise, the call will be forwarded normally by the PABX) and automatic fax recognition.

**ENABLES** ✕

Number of repetitions for the messages: "Day hold/open" and "Night hold/pause" 5 ▾

Enabling of DTMF recognition on the Automatic operator OK Cancel ?

No external lines installed

---

Enable Automatic operator

Enable FAX recognition on Automatic operator

## TIME TABLES

In this section, it is possible to set the time tables in which day/open functioning is required. Therefore, time tables not included that complete the week will be managed in night/pause mode.

**DAY/OPEN TIME TABLE** ✕

Outside of the planned timetable Automatic operator will work in night/pause mode

	From	To	From	To
Monday (1):	08 30	12 30	14 00	18 00
Tuesday (2):	08 30	12 30	14 00	18 00
Wednesday (3):	08 30	12 30	14 00	18 00
Thursday (4):	08 30	12 30	14 00	18 00
Friday (5):	08 30	12 30	14 00	18 00
Saturday (6):	08 30	12 30		
Sunday (7):				

OK
Cancel
?

On-hold timeout will be equal to message length per number of repetitions set.

## AUTOMATIC OPERATOR MESSAGES

In this section, it is possible to associate the messages recorded using the telephone (or downloaded from PC in the specific “download file” section) with the logical messages used on the automatic operator card for Welcome day and night, day and night pause and release.

The dialog box titled "AUTOMATIC OPERATOR MESSAGES" contains five rows of labels and dropdown menus. The labels are: "Welcome day/open:", "Day Hold /open:", "Welcome night/pause:", "Night Hold/pause:", and "Release message". The dropdown menus are labeled "Message 1" through "Message 5" respectively. At the bottom, there are three buttons: "OK", "Cancel", and "?".

## DTMF DIALLING FROM OUTSIDE

In this last section, it is possible to configure the extensions or groups to which the call is forwarded in the case in which DTMF post-dialling has been activated.

The dialog box titled "Direct dialling" contains two columns of settings. Each column has a "Number selected" and an "Extension or group:" label. The "Number selected" column has a "0" button. The "Extension or group:" column has a telephone icon. The settings are as follows:

Number selected	Extension or group:	Number selected	Extension or group:
0		0	
1: 41		6: All	
2: 42		7: All	
3: 43		8: All	
4: 44		9: All	
5: 45		0: All	

Below the table, there are two labels: "No dialling or # by DAY:" and "Extension addressing by NIGHT:". Each label has a dropdown menu set to "All". At the bottom, there are three buttons: "OK", "Cancel", and "?".

# PROGRAMMING FROM TELEPHONE

All automatic operator programming parameters can be set using the application and also via telephone, similarly to all the parameters of the Agorà system according to the following command format:

**\* main Password # \* Parameter \* Value #**

## PROGRAMMING TABLE FOR AGORÀ 2 SWITCHBOARD

Parameter	Function	Commands	Value	Default
765	Enable DISA or automatic operator	765*X#	X = 0 DISA 1 Automatic operator	0
766	Enable automatic operator On line	766T*X#	T = 1-3 for the local line X = 1/0 enabled/disabled	0
767	Number of repetitions messages 2, 4	767*N#	N = 1-99 number of repetitions	20
768	Enable post-dialling DTMF	768*X#	X = 1/0 enabled/disabled	1
774	Association extension post-dialling	774N*D#	N = 0-9 digit dialled D = extension or group to be called (41-52, 731-737)	41-45 40
775	Recording of messages	775*N*	N = 1-5 message to be recorded	Empty
776	Messages association	776M*N#	M = 1-5 message type 1 welcome day/open 2 day hold/open 3 welcome night/pause 4 night hold/pause 5 release message N = 1-5 message to be sent	1-1 2-2 3-3 4-4 5-5 1-5
777	Day time tables	777G*Starting time1 – end time1 – starting time 2 – end time 2#	G = 1-7 day of the week Starting time 1-2: start time table day 1-2 End time 1-2: end time table day 2 (hhmm)	Mon Fri 0800-1230 1430-1800 Sat-Sun empty
778	Enable fax recognition on line	778T*X#	T = 1-3 for the local line X = 1/0 enabled/disabled	0
7880	No dialling or # by DAY	7880*X#	X = 023 for all X = 99 for Close conversation X= from 011 to 022 Extension from 41 to 52 X= from 024 to 030 Groups from 731 to 737	023 All
7881	Extension addressing by NIGHT	7881*X#	X = 023 for all X = 99 for Close conversation X= from 011 to 022 Extension from 41 to 52 X= from 024 to 030 Groups from 731 to 737	023 All

To check the value of a parameter, enter # after the index of the parameter.

To reset the value of a parameter, enter \*# after the index of the parameter.

# PROGRAMMING TABLE FOR AGORA 4 SWITCHBOARD

Parameter	Function	Commands	Value	Default
765	Enable DISA or automatic operator	765*X#	X = 0 DISA 1 Automatic operator	0
766	Enable automatic operator On line	766T*X#	T = 1-4 for the local line X = 1/0 enabled/disabled	0
767	Number of repetitions messages 2, 4	767*N#	N = 1-99 number of repetitions	20
768	Enable post-dialling DTMF	768*X#	X = 1/0 enabled/disabled	1
770	Association extension post-dialling	770N*D#	N = 0-9 digit dialled D = extension or group to be called (41-60, 731-737)	41-45 40
775	Recording of messages	775*N*	N = 1-5 message to be recorded	Empty
776	Messages association	776M*N#	M = 1-5 message type 1 welcome day/open 2 day hold/open 3 welcome night/pause 4 night hold/pause 5 release message N = 1-5 message to be sent	1-1 2-2 3-3 4-4 5-5 1-5
777	Day time tables	777G*Starting time1 – end time1– starting time 2 – end time 2#	G = 1-7 day of the week Starting time 1-2: start time table day/ open 1-2 (hhmm) End time 1-2: end time table day/open 1-2 (hhmm)	Mon Fri 0800-1230 1430-1800 Sat-Sun empty
778	Enable fax recognition on line	778T*X#	T = 1-4 for the local line X = 1/0 enabled/disabled	0
7880	No dialling or # by DAY	7880*X#	X = 031 for all X = 99 for Close conversation X= from 011 to 030 Extension from 41 to 60 X= from 032 to 038 Groups from 731 to 737	031 All
7881	Extension addressing by NIGHT	7881*X#	X = 023 for all X = 99 for Close conversation X= from 011 to 030 Extension from 41 to 60 X= from 032 to 038 Groups from 731 to 737	031 All

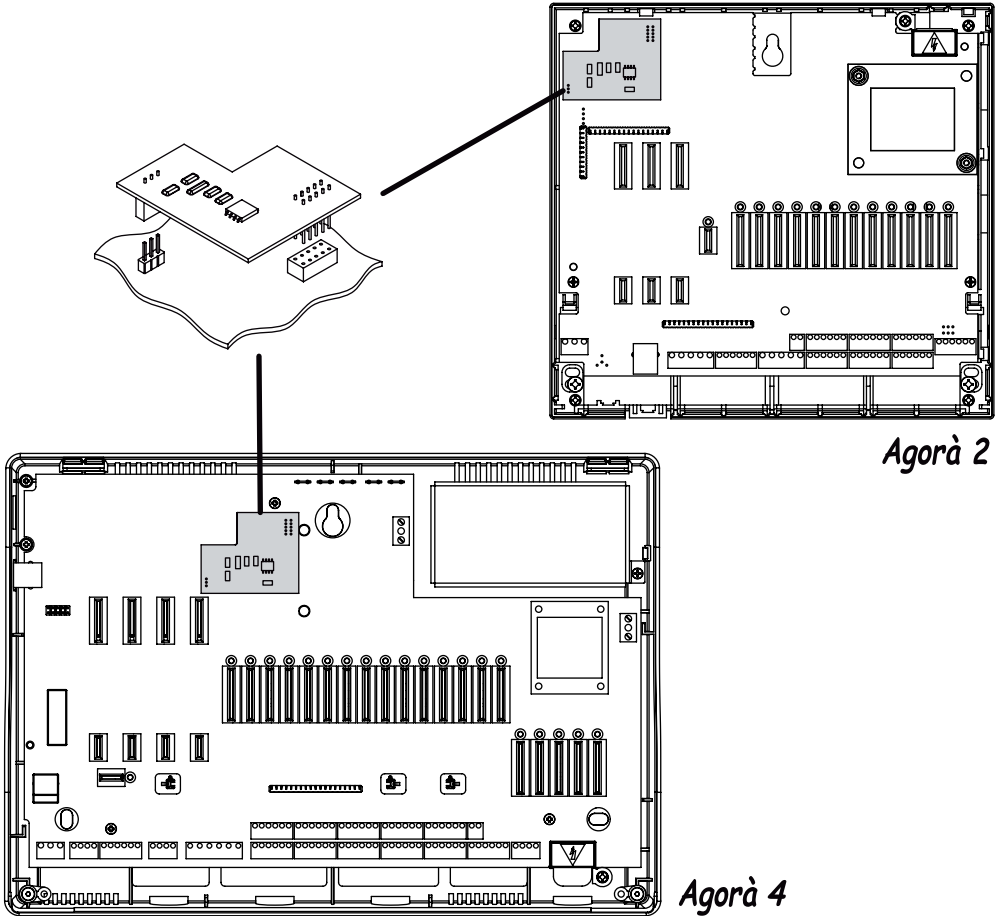
To check the value of a parameter, enter # after the index of the parameter.

To reset the value of a parameter, enter \*# after the index of the parameter.

# INSTALLATION


 *Disconnect power from the device before opening the switchboard.*

Insert the card as shown in the picture.



The card does not require wiring.

Power the switchboard on.

 *Warning! Use extreme caution to avoid contact with powered parts.*

If the card has been inserted correctly, the led on the card will light.  
If the led does not light, switch off PABX and check correct insertion of the card.  
Now the switchboard can be closed and configured.



## ITALIANO

### **DIRETTIVA 2012/19/UE DEL PARLAMENTO EUROPEO E DEL CONSIGLIO del 4 luglio 2012 sui rifiuti di apparecchiature elettriche ed elettroniche (RAEE)**

Il simbolo del cassonetto barrato riportato sull'apparecchiatura o sulla sua confezione indica che il prodotto alla fine della propria vita utile deve essere raccolto separatamente dagli altri rifiuti.

L'utente dovrà, pertanto, conferire l'apparecchiatura giunta a fine vita agli idonei centri comunali di raccolta differenziata dei rifiuti elettrotecnici ed elettronici.

In alternativa alla gestione autonoma è possibile consegnare l'apparecchiatura che si desidera smaltire al rivenditore, al momento dell'acquisto di una nuova apparecchiatura di tipo equivalente.

Presso i rivenditori di prodotti elettronici con superficie di vendita di almeno 400 m<sup>2</sup> è inoltre possibile consegnare gratuitamente, senza obbligo di acquisto, i prodotti elettronici da smaltire con dimensione massima inferiore a 25 cm.

L'adeguata raccolta differenziata per l'avvio successivo dell'apparecchiatura dismessa al riciclaggio, al trattamento e allo smaltimento ambientalmente compatibile contribuisce ad evitare possibili effetti negativi sull'ambiente e sulla salute e favorisce il reimpiego e/o riciclo dei materiali di cui è composta l'apparecchiatura.



## ENGLISH

### **DIRECTIVE 2012/19/EU OF THE EUROPEAN PARLIAMENT AND OF THE COUNCIL of 4 July 2012 on waste electrical and electronic equipment (WEEE)**

The symbol of the crossed-out wheeled bin on the product or on its packaging indicates that this product must not be disposed of with your other household waste.

Instead, it is your responsibility to dispose of your waste equipment by handing it over to a designated collection point for the recycling of waste electrical and electronic equipment.

The separate collection and recycling of your waste equipment at the time of disposal will help to conserve natural resources and ensure that it is recycled in a manner that protects human health and the environment.

For more information about where you can drop off your waste equipment for recycling, please contact your local city office, your household waste disposal service or the shop where you purchased the product.

**DS 1372-023D**

URMET S.p.A.  
10154 TORINO (ITALY)  
VIA BOLOGNA 188/C  
Telef. +39 011.24.00.000 (RIC. AUT.)  
Fax +39 011.24.00.300 - 323

**urmet**

**LBT 8534**

Area tecnica  
servizio clienti +39 011.23.39.810  
<http://www.urmet.com>  
e-mail: [info@urmet.com](mailto:info@urmet.com)

MADE IN ITALY